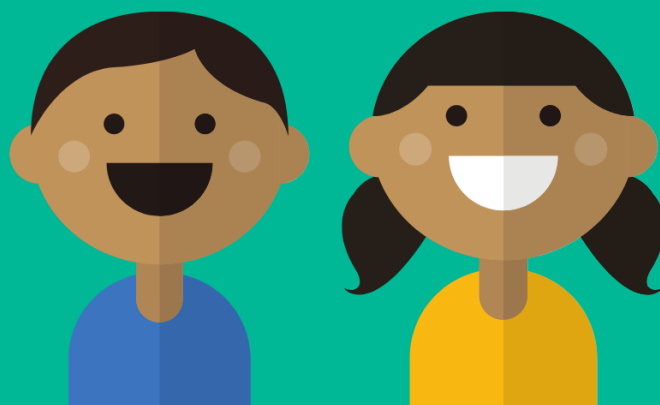
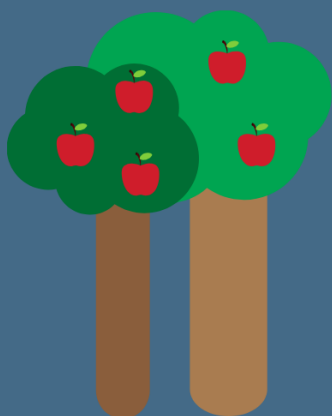


BELEID



**LEERLINGEN
BEGELEIDING**



SINT-VICTOR DWORP

Kerkstraat 3
1653 Dworp



Inhoud

1. Inleiding	3
1.1 Uitgangspunten voor een kansrijk en zorgbreed onderwijs	3
1.2 Uitgangspunten van ons pedagogisch project	4
2. Leerlingenbegeleiding	5
2.1 Onderwijsloopbaanbegeleiding	5
a. Schoolniveau.....	6
b. Kindniveau	7
2.2 Leren & studeren	8
a. Schoolniveau.....	8
b. Kindniveau	8
2.3 Psychisch en sociaal functioneren	9
a. Schoolniveau.....	9
b. Kindniveau	10
2.4 Preventieve gezondheidszorg	10
a. Schoolniveau.....	10
b. Kindniveau	11

1. Inleiding

Vanuit de uitgangspunten voor een kansrijk en zorgbreed onderwijs voor alle kinderen en jongeren en de uitgangspunten van het pedagogisch project binnen onze school, hebben we onze visie op leerlingenbegeleiding uitgeschreven in dit beleidsdocument.

1.1 Uitgangspunten voor een kansrijk en zorgbreed onderwijs

Binnen de uitgangspunten voor een kansrijk en zorgbreed onderwijs voor alle kinderen en jongeren wordt zorg gelinkt aan drie essentiële kernwoorden: breed, geïntegreerd en multifocaal.

1. Allereerst wordt zorg breed gedefinieerd als het geheel van initiatieven die door alle schoolbetrokkenen worden genomen om optimale ontwikkelingskansen te creëren voor alle leerlingen. Deze initiatieven hebben als doel dat jongeren zich optimaal kunnen ontwikkelen met al hun talenten en beperkingen. Dit wil concreet zeggen dat leerinhouden op verschillende manieren worden aangeboden, leerlingen op verschillende manieren blij kunnen geven van hun kennis en vaardigheden en dat leerlingen op verschillende manieren gemotiveerd en betrokken worden in het leerproces.
2. Daarnaast wordt de aangeboden zorg beschouwd als een dagelijkse taak van alle leden van het schoolteam, waarin de leerkrachten een centrale rol innemen. Elk vanuit de eigen verantwoordelijkheid bouwen schoolbesturen, directies en personeelsleden, ouders van leerlingen en andere partners van onderwijs samen aan de scholengemeenschap als krachtige leeromgeving.
3. Als laatste stellen katholieke scholen zich open voor al wie minder krijgt en het moeilijker heeft. Dit houdt zowel maatschappelijk kwetsbare groepen in als leerlingen met specifieke onderwijsbehoeften. Kansenbevordering van

maatschappelijk kwetsbare groepen speelt in op de diversiteit van contexten waaruit kinderen komen. Kansenbevordering van leerlingen met specifieke onderwijsbehoeften streeft naar inclusief onderwijs en waarborgt het recht op onderwijs voor leerlingen die nood hebben aan gespecialiseerde zorg in een setting van buitengewoon onderwijs.

1.2 Uitgangspunten van ons pedagogisch project

Onze katholieke school is een onderwijs- en opvoedingsgemeenschap met duidelijke doelstellingen omschreven in een christelijk-gelovig pedagogisch project. De vijf ankerpunten of uitgangspunten van onze school zijn de volgende:

1. Vanuit een evangelische inspiratie hanteren we een hoopvol mensbeeld.
2. We streven een integrale en kwaliteitsvolle opvoeding na.
3. Voor elk kind bieden we kansen.
4. We handelen vanuit een attentvolle betrokkenheid.
5. Onze verbondenheid biedt een wederzijdse houvast¹.

Aan de hand van deze vijf ankerpunten bieden wij kinderen en jonge mensen kwalitatief hoogwaardig onderwijs, waarbij de nadruk ligt op een pedagogische benadering van onze kinderen. De ontplooiing van hoofd, hart en handen staat hierin centraal. Ons opvoedend onderwijs is gericht op de begeleiding van alle kinderen en jongeren, met de nadruk op alle, bij het ontdekken van waarden en het verwerven van attitudes².

¹ De uitgebreide en concrete uitwerking van deze vijf ankerpunten vindt u terug in onze schoolvisie.

² Ik verwijs u hier verder naar de opdrachtverklaring van het katholiek onderwijs in Vlaanderen.

2. Leerlingenbegeleiding

Elke leerling heeft recht op een kwaliteitsvolle leerlingenbegeleiding. Deze bevordert de totale ontwikkeling van leerlingen, verhoogt hun welbevinden, voorkomt vroegtijdig schoolverlaten en creëert meer gelijke onderwijskansen. Op die manier draagt het bij tot het beter functioneren van de leerling in de schoolse en de maatschappelijke context. Leerlingenbegeleiding situeert zich daarbij altijd op vier begeleidingsdomeinen:

1. de onderwijsloopbaan
2. leren en studeren
3. psychisch en sociaal functioneren
4. de preventieve gezondheidszorg.

De vier begeleidingsdomeinen beïnvloeden elkaar. Acties of ondersteuning voor het ene domein worden nooit los gezien van de andere domeinen. Om toch structuur te bieden binnen ons aanbod en onze visie op leerlingenbegeleiding wordt elk begeleidingsdomein apart besproken. Aangezien de domeinen elkaar zowel actief als passief ondersteunen en bekrachtigen zullen verschillende instanties of projecten in meerdere domeinen besproken worden.

2.1 Onderwijsloopbaanbegeleiding

Het begeleidingsdomein 'Onderwijsloopbaan' heeft tot doel de leerling te ondersteunen om:

1. voldoende zelfkennis te ontwikkelen
2. inzicht te verwerven in de structuur van en de mogelijkheid binnen onderwijs, opleiding en arbeidsmarkt
3. adequate keuzes te leren maken op school en daarbuiten.

a. Schoolniveau

In onze school bieden wij gewoon onderwijs aan, aan leerlingen tussen 2,5 jaar en 13 jaar. De klasgroepen worden gevormd op basis van hun leeftijd en schools niveau.

De overgang van kleuter- naar lagere afdeling wordt verzacht door overgangsmomenten tussen 3^e kleuterklas en 1^e leerjaar.

Verder proberen we onze schoolverlaters zo goed mogelijk voor te bereiden op hun overstap naar de secundaire school en de keuzes die ze zullen moeten maken. De klasleerkracht volgt de schoolverlaters nauw op tijdens het tweede trimester. Zo krijgen ze onder andere klassikale lessen aan de hand van het werkboekje uitgegeven door het CLB. Dit boekje omvat informatie en opdrachten rond:

1. het secundair onderwijs.
2. de arbeidsmarkt.
3. hun interesses, sterktes en talenten.
4. leren keuzes maken.

Eén lesje wordt gegeven door de CLB-medewerker met als doel de structuur van het secundair onderwijs te leren kennen, en kennis te maken met de website Onderwijskiezer.

Gedurende de maand januari worden ouders uitgenodigd om te komen vertellen over hun beroep(en) en schoolloopbaan. Dit alles doen we om de leerlingen zoveel mogelijk zicht te bieden op de verschillende beroepen en hun interesses.

Daarnaast bezoekt de klasleerkracht samen met de leerlingen:

1. Sint-Victor Alseberg om een beter zicht te krijgen op de A-stroom (ASO) in het secundair.
2. Een andere school die A-stroom (TSO) en B-stroom (BSO) aanbiedt. (vb. Don Bosco Halle)

Ook de ouders worden begeleid en betrokken in de studiekeuze van hun zoon/dochter door middel van een infoavond rond secundair onderwijs, gegeven door het CLB, en een oudercontact waarbij we hun informeren over ons advies rond doorstroming. Op de infoavond van het CLB worden ook de ouders van leerlingen uit het 5e leerjaar al uitgenodigd.

De keuzes van het kind, de ouders en het advies van de school, een schets van de interesses en sterktes van de leerling en een beknopt overzicht van de extra zorg die de leerling kreeg, worden samengevat in een BaSO-fiche.

1 ^{ste} trimester	Start lesjes studiekeuze adhv werkboekje
1 ^{ste} en 2 ^{de} trimester	Ouders vertellen over hun beroep
begin 2 ^{de} trimester	Lesje studiekeuze CLB
2 ^{de} trimester	Bezoek aan secundaire scholen
januari-februari	Infoavonden secundair onderwijs voor ouders door CLB
maart	Oudercontact
maart	BaSO-fiche

b. Kindniveau

Om als leerling te kunnen starten bij ons in het gewoon onderwijs, zijn er geen bijzondere attestaties of vergaderingen noodzakelijk.

Elke leerling wordt opgevolgd door middel van een **kindvolgsysteem** in de kleuterafdeling en een leerlingvolgsysteem in de lagere afdeling.

In uitzonderlijke gevallen kan er een **multidisciplinair overleg** (MDO) plaatsvinden tussen de klasleerkracht, de zorgcoördinator, de directie en het CLB. Tijdens dit multidisciplinair overleg wordt het volgende besproken:

1. Schoolse prestaties.
2. Socio-emotioneel functioneren.
3. Medische informatie die van belang is.

Voorbeelden van zulke uitzonderlijke gevallen zijn: schoolmoeheid, pestgedrag, faalangst en weerbaarheid.

Als het schools presteren ondermaats is, is een jaar dubbelen soms een optie. Zittenblijven proberen we zo min mogelijk toe te passen. Als we dit voorstellen is het de uitkomst van een lang en weloverwogen proces waarbij de ouders steeds betrokken partij zijn.

Per schooljaar worden er drie **oudercontacten** georganiseerd waarin al onze bevindingen en beoogde doelen doorgegeven en besproken worden met de ouders.

Het **rapport** in de lagere afdeling heeft als doel de ouders op de hoogte te houden van de vorderingen van hun kind. Het rapport omvat:

1. De individuele punten van de leerling per vak.
2. Het klasgemiddelde per ontwikkelveld.
3. Een apart rapport voor godsdienst.
4. Een apart rapport voor bewegingsopvoeding, ook zwemmen.
5. De individuele persoonlijkheidsvorming van de leerling.

Zowel de leerling als de ouders hebben de mogelijkheid om hun bevindingen te noteren in de voorziene ruimte onderaan het rapport.

2.2 Leren & studeren

Het begeleidingsdomein 'Leren en studeren' heeft tot doel het leren van de leerling te optimaliseren en het leerproces te bevorderen door leer- en studeervaardigheden te ondersteunen en te ontwikkelen.

a. Schoolniveau

Leren is het verwerven van vaardigheden, kennis en attitudes. Leren leren is leren hoe je dat zo goed mogelijk aanpakt. In het lessenrooster worden er uren voorzien om het vak **Leren Leren** aan te brengen bij de leerlingen. Dit gebeurt in de lagere afdeling aan de hand van de methode "Leerladders". De leerkrachten nemen hier de tijd om de leerlingen hun eigen manier van leren onder de loep te laten nemen, te verrijken en bij te sturen waar nodig. Dit start vanaf de kleuterafdeling en wordt bestendig doorheen de basisschool, aangezien dit een basisvaardigheid is voor het leven.

b. Kindniveau

In de lagere afdeling heeft elke leerling een schoolagenda "mijn agenda, mijn leerbuddy" (methode Leerladders). In het 5^{de} en 6^{de} leerjaar worden de leerlingen

aangemoedigd om hun schoolwerk te leren plannen. Initieel gebeurt dit klassikaal maar de leerlingen worden gestimuleerd om dit steeds zelfstandiger te doen.

Indien de klassikale ondersteuning onvoldoende is voor de leerling, wordt er na een multidisciplinair overleg doorgestuurd naar **externe hulp** via het CLB. Ouders kunnen vrijwillig ook externe hulp aanvragen aan de school. Onze school heeft een standaardlijst van onder andere logopedisten die werkzaam zijn in de nabije omgeving en waarop ouders beroep kunnen doen.

2.3 Psychisch en sociaal functioneren

Het begeleidingsdomein 'Psychisch en sociaal functioneren' heeft tot doel het welbevinden van de leerlingen te bewaken, te beschermen en te bevorderen. Hierdoor kan de leerling op een spontane en vitale manier tot leren komen en zich tot een veerkrachtige volwassene ontwikkelen.

a. Schoolniveau

Onze eerste bekommernis voor alle leerlingen is het welbevinden. Een positief zelfbeeld en een goede relatie met alle actoren in de schoolomgeving is een voorwaarde om tot leren te komen.

In elke klas zijn er klasafspraken die duidelijkheid bieden wat verwacht wordt en waaraan men zich moet houden. Voor de speelplaats zijn er speelplaatsafspraken. Deze hangen op, worden visueel voorgesteld door middel van markeringen op de speelplaats en door middel van foto's in de gang.

Op de speelplaats van de lagere afdeling staat een VIP-tent. Deze biedt de leerlingen de kans om zelfstandig conflicten uit te praten. Lukt dit niet of is het conflict te groot, dan is de tussenkomst van een leerkracht de volgende stap.

Sanctioneren draagt nooit de voorkeur, maar moet soms. In de kleuterafdeling zijn er rode tegels op de speelplaats geschilderd, in de lagere afdeling is er plaats tegen de

buitenmuur. Leerlingen die het te bont maken, gaan op deze plaatsen even in time-out.

Bij aanhoudende conflicten (vb peestsituaties) kan de No Blame methode gebruikt worden en wordt contact opgenomen met het CLB.

Als school engageren we om mee te doen aan allerhande acties die te maken hebben met psychisch en sociaal functioneren zoals Rode Neuzendag, de Warmste Week, de Week tegen Pesten, ...

b. Kindniveau

In het kindvolgsysteem van de kleuterafdeling worden de kleuters beoordeeld op een aantal persoonsgebonden competenties doorheen alle kleuterjaren.

In de 3^{de} graad van het lager onderwijs worden kindgesprekken gehouden om het welbevinden van leerlingen op te volgen.

Bij het rapport in de lagere afdeling hoort ook een luik persoonlijkheidsvorming. Elk rapport wordt elke leerling door middel van een symbool of lettercode beoordeeld voor een aantal persoonsgebonden ontwikkelvelden. Ook in het godsdienstrapport komen persoonsgebonden competenties aan bod.

2.4 Preventieve gezondheidszorg

Het begeleidingsdomein 'Preventieve gezondheidszorg' heeft tot doel actief in te zetten op het stimuleren van een gezonde en veilige levensstijl.

a. Schoolniveau

Onze school probeert de leerlingen aan te zetten tot gezond gedrag en gezonde leefgewoontes. Hiertoe werkten we een gezondheidsbeleid uit.

We stimuleren de leerlingen om actief te zijn. De school investeert twee maal per week in **bewegingsopvoeding** en de leerlingen in de lagere afdeling gaan ook twee keer per maand **zwemmen**. Een andere manier waarop we de leerlingen proberen aan te zetten tot gezond gedrag en gezonde leefgewoontes is door middel van voeding. Dit doen we door de suikerinname bij de leerlingen te beperken. Tegenwoordig zit bijna overal suiker in, daardoor krijgen we er vaak zonder we het doorhebben veel te veel binnen. Suiker heeft geen voedingswaarde en doet niets nuttig voor je lichaam. Integendeel, suiker heeft negatieve effecten op je lichaam en zijn werking:

1. het verstoort je hormoonhuishouding en kan bij een te hoge suikerinname lijden tot overgewicht of diabetisch type 2;
2. het beïnvloedt je suikerspiegels en daarmee ook je emoties. Suiker zorgt voor snelle energieopstoten gevolgd door vermoeidheid. Dit kan de leerlingen prikkelbaar of chagrijnig maken;
3. het is slecht voor je tanden. Het veroorzaakt gaatjes;
4. het kan verslavend werken.

Woensdag is het **fruitdag**. De leerlingen moeten dan zelf een stuk fruit meenemen. Vrijdag is het **waterdag**. De leerlingen mogen dan enkel water drinken.

Om verspreiding van besmettelijke ziektes op school tegen te gaan, nemen wij als school samen met het CLB van Halle maatregelen zodra zo een ziekte is vastgesteld. De preventieve of **profylactische maatregelen** gelden zowel voor onze leerlingen als onze personeelsleden. Voorbeelden van zulke ziektes zijn de gele koorts, mazelen of Hepatitis A/B.

Het CLB ondersteunt de school ook door **medische onderzoeken** in te plannen. Tijdens het medisch onderzoek wordt er bij leerlingen gepeild naar hun algemene gezondheid en welbevinden, alsook worden er in sommige gevallen vaccinaties geplaatst.

b. Kindniveau

Op regelmatig vastgelegde tijdstippen tijdens hun schoolloopbaan wordt de leerling **gescreend** en **ingeënt** door de CLB-arts en verpleegster indien gewenst door de ouders. Dit kan zowel op school gebeuren als in de gebouwen van het CLB Halle.